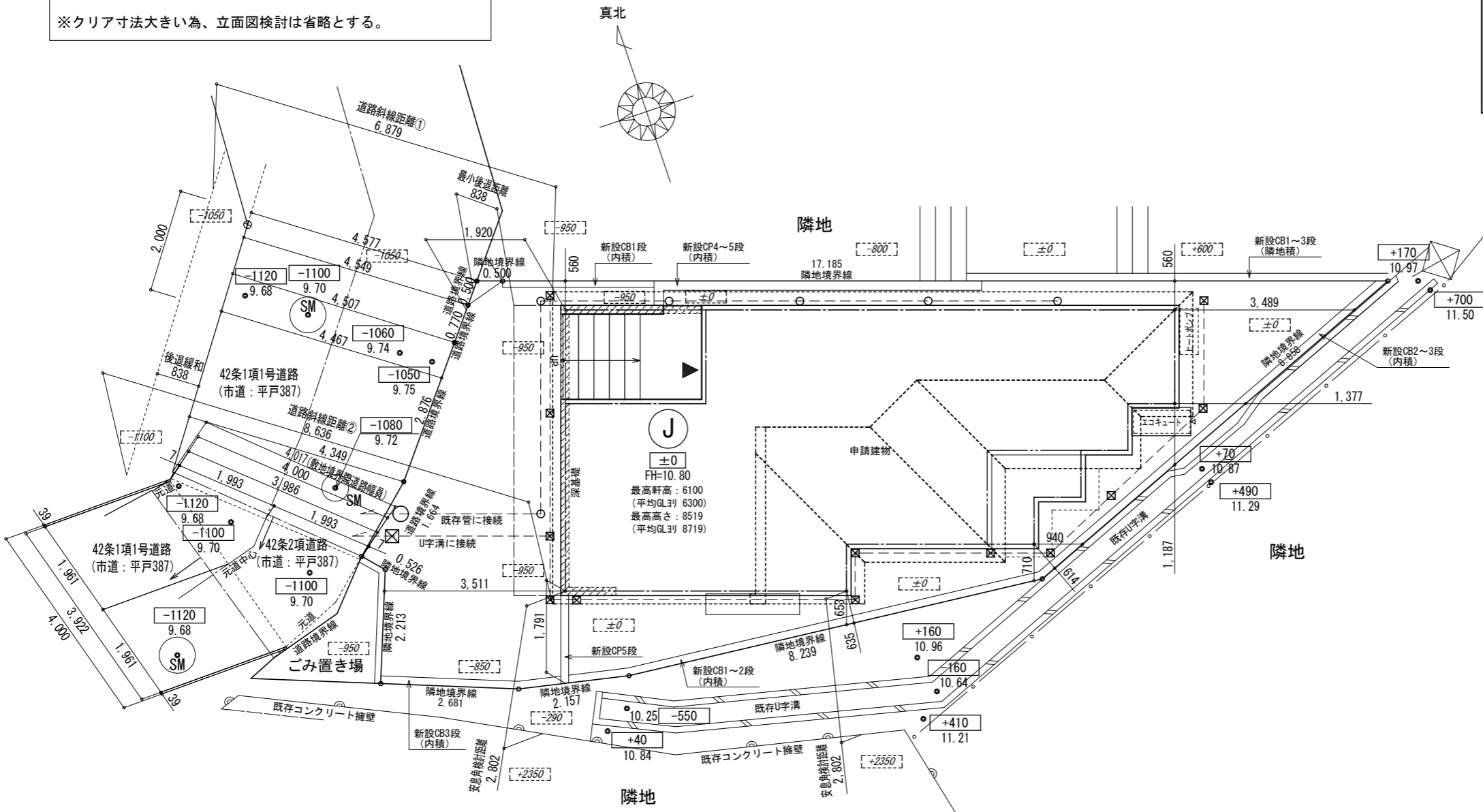
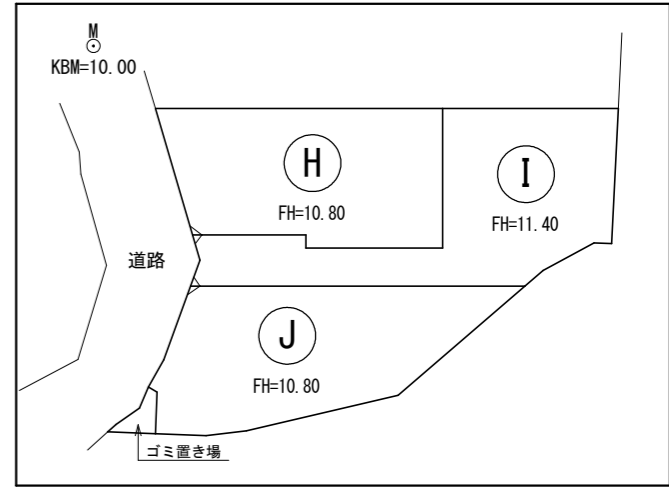


【道路斜線検討①】
 斜線高さ：6.879×1.25-1.050=7.548 (m)
 建物高さ：6.100+0.135-0.350×0.4=6.095 (m)
 クリア寸法：7.548-6.095=1.453 (m) OK
 ※クリア寸法大きい為、立面図検討は省略とする。



【道路斜線検討②】
 斜線高さ：8.636×1.25-1.100=9.695 (m)
 建物高さ：6.100+0.135+(5.460+0.250)×0.4=8.519 (m)
 クリア寸法：9.695-8.519=1.176 (m) OK
 ※クリア寸法大きい為、立面図検討は省略とする。



全体区画・レベル設定

- 【凡例】
- 1階外壁中心線
 - 2階外壁中心線
 - 1階外壁線
 - 2階外壁線
 - 屋根ライン（樋先含む）
 - 汚水樹（分流式）
 - ☒ 雨水樹
 - ▨ 想定レベル
 - ▼ 主たる出入口
- ※現場状況により図面と異なる場合がございます。その際には、現場優先とさせていただきます。

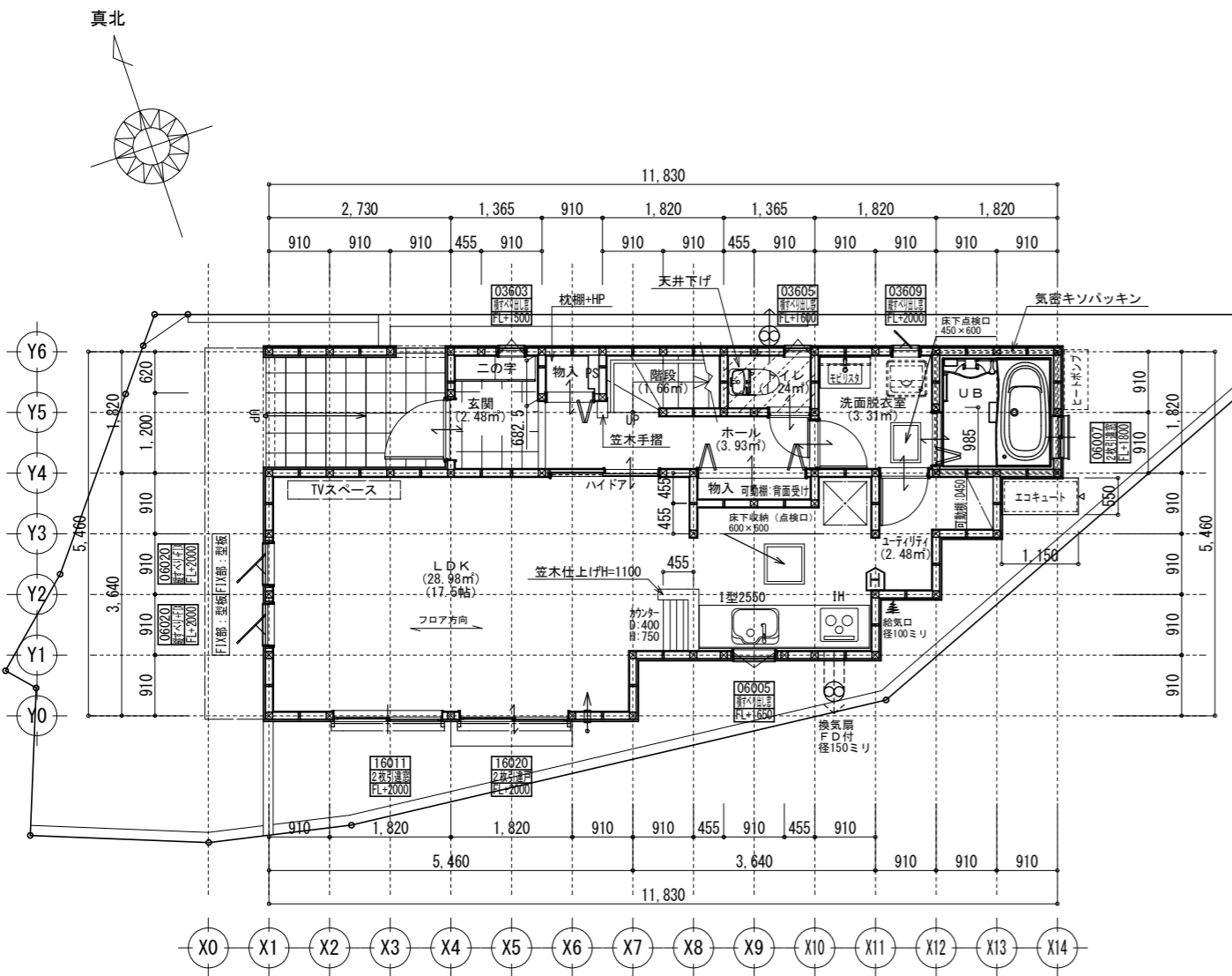
※根伐時までには地耐力を確認する。
 ※法第56条第2項及び第4項の建築物は令第130条12に適合する。
 ※基準法62条第2項に該当する門又は塀は不燃材料とする。
 ※CB塀は令第62条の8に適合する。
 ※水道法第16条に適合する。
 ※下水道法第10条第1項に適合する。
 ※ガス事業法162条に適合する。
 ※隣地境界離れ寸法が500mm未満の敷地は、売買契約時重要事項説明書によって買主に充分説明し、販売する。
 ※開口部及び開口部以外の部分に関しては、延焼の恐れのある部分とみなした仕様とする。
 ※宅造許可に係る切土盛土無し。
 ※道路斜線・高度斜線、検討支障無し。
 ※造成擁壁・ブロック及び外構ブロックの位置・種類は現況状況により変更になる可能性があります。
 ※汚水雨水の最終樹位置と排水経路は、現況状況により図面と位置が変更になる可能性があります。

※計画図につき、若干変更になる場合がございますので、予めご了承ください。

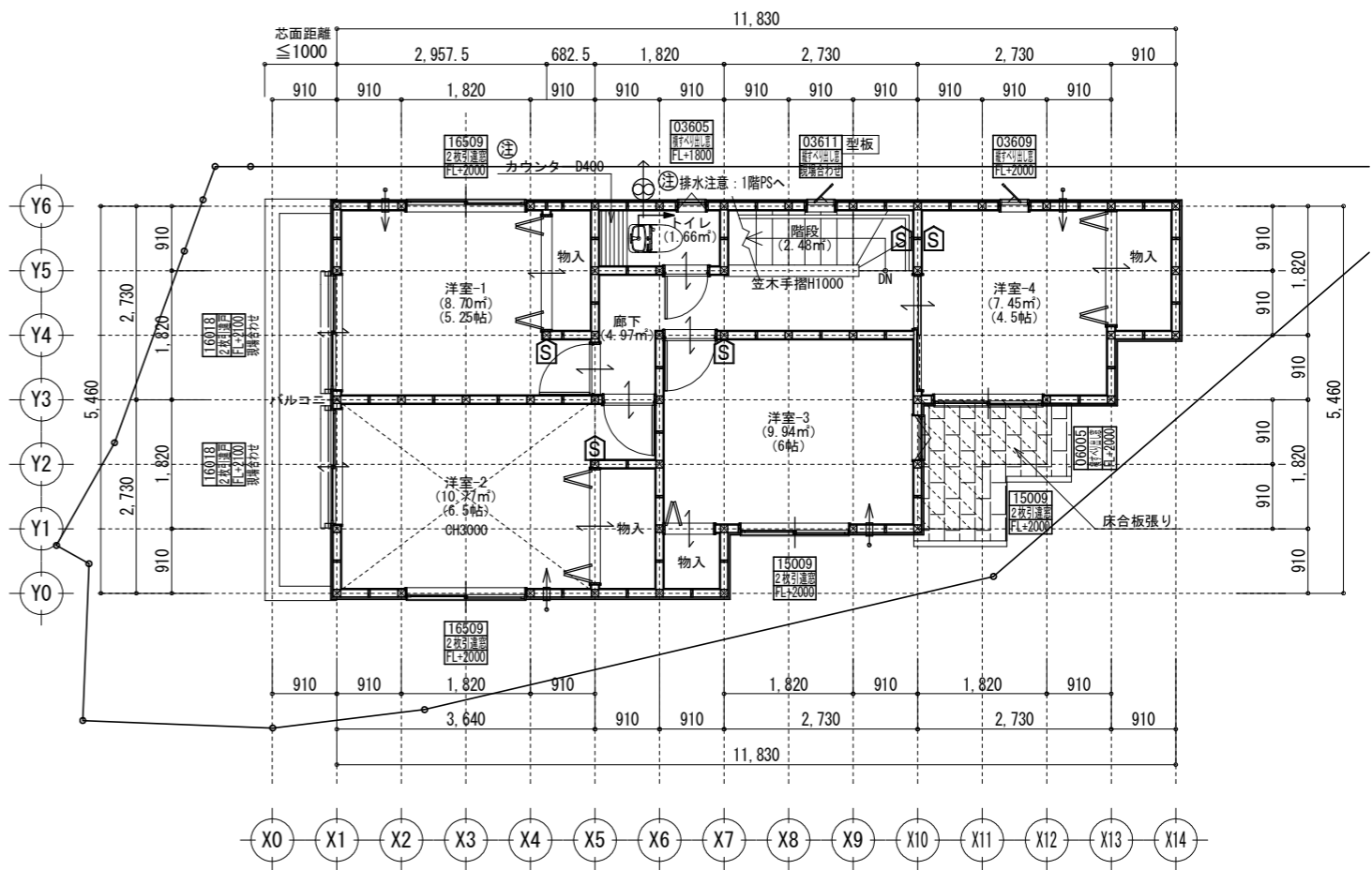
タクエーホーム 株式会社 神奈川県横浜市神奈川区鶴屋町3丁目29番地4 1級建築士事務所 第18491号 1級建築士 第294570号 宝田 誠	図面名称	配置・排水計画図	コードNo.	9040	訂	240530mf	戸塚区平戸町②J棟
	プラン	宝田	縮尺	1/100	正	241018mf	
	製図	藤井			日	241109mf	

準防火地域 ※計画図につき、若干変更になる場合がございます。※配管経路上、梁型（下がり天井）が生じる場合があります。

必要換気量検討
 $V = NKQ$
 $30 \times 0.93 \times 8.95 = 249 \text{ (m}^3/\text{h)}$
 $420 > 249 \therefore \text{OK}$



1階 平面詳細図 S:1/100



2階 平面詳細図 S:1/100

共通事項		24時間換気 給・排気機及び換気経路凡例		凡例		面積表	
*階段部分蹴上げ230mm以下、踏面210mm以上、有効幅750mm以上、手すり(壁面より100mm以下)を設置する。	*火気使用室内の装(壁・天井) 壁:石膏ボード厚12.5・ビニールクロス貼(準不燃 壁:QM-9403) 天井:石膏ボード厚9.5・ビニールクロス貼(準不燃 天井:QM-9410)	*バルコニー・フラットルーフ納まり 防水層上り:サッシ下端120mm以上・その他部分250mm以上 床の勾配:1/50以上 溝内の勾配:1/100以上	室内 ← 室外 給気口100φ(自然給気)フード材質:ステンレス 取付高さは特記なき限り天井高-600とする。 (現場状況により移動することがあります)	⊗ 2階 通し柱に準ずる柱 ⊗ 1階 105×105	建築面積	53.82㎡	
*居室間及び居室と廊下の出入口は段差のない構造とする。	*キッチン配管の点検は、キッチン本体のシンク下部に備付けの点検口を使用する。	*洗面水栓は水優先吐水対応商品を使用する。	室内 ← 室外 排気機100φ(強制排気)フード材質:ステンレス 取付高さは現場合わせとする。 (現場状況により移動することがあります)	△ 筋違 45×90 ▽ 筋違 45×90 ダブル	床面積	50.51㎡	
*通柱なき隔柱は金物補強とする。	*コンロ廻り:火災予防条例4条の4に定める施工とする。	*キッチン水栓は水優先吐水対応商品を使用する。	室内 ← 室外 換気経路 片開き(親子含)ドアはアンダーカット10mmとする。	▲ 筋違 45×90 ダブル ▼ 筋違 45×90 ダブル +石膏ボード厚12.5mm 兼カーライ石膏ボードねじ#150(FRM-Q274)	1階(有効)	(48.86㎡)	
*換気有効開口部>各居室面積/20 検討OK	*レンジフード及びレンジフードダクトの材質:鋼製 ダクト:スパイラルダクト	*浴室水栓は小流量吐水・手止水対応商品を使用する。	換気消費電力(24時間換気排気機) (2.0×2(消費電力の和))÷(62.5+62.5(各風力の和))=0.04w/(m3/h)	合計	2階	51.34㎡	
*バルコニー・フラットルーフには床構造用合板(厚24 N75@150)を施工する。	*台所換気扇排気ダクトは、セラカバーS厚20mmにて被覆すること。(NM-8505)	*サッシ標準高さは特記なき限り内法2000とする。	換気経路 片開き(親子含)ドアはアンダーカット10mmとする。	合計(有効)	合計(有効)	101.85㎡	
*バルコニー・フラットルーフは防火FRP防水(DR-1552)とする。	*2階床構造用合板(24mm)釘ピッチはN75使用@150とする(剛床)。	*玄関ドアはH2.30 W0.92を使用する。	換気消費電力(24時間換気排気機) (2.0×2(消費電力の和))÷(62.5+62.5(各風力の和))=0.04w/(m3/h)	ポーチ	容積率算定面積	1.65㎡	
準防火地域内のみ		*小屋裏換気口を設けること。	換気消費電力(24時間換気排気機) (2.0×2(消費電力の和))÷(62.5+62.5(各風力の和))=0.04w/(m3/h)	▼: 構造用パーティクルボード (ボパ)STP II:倍率2.5 ▲: 構造用パーティクルボード (ボパ)STP II:倍率4.3	容積率算定面積	101.85㎡	
*外部開口部は全て遮炎性能を有する防火設備とする。(サッシは防火認定品を使用)	*給湯配管がヘッダー方式でヘッダー分岐後の配管径は13mm以下とする。	*洗面脱衣室の壁の軸組等及び床組に対する防水措置は下記による。 ・壁の軸組等:ビニル壁紙貼り。・床組:構造用合板貼り。	換気消費電力(24時間換気排気機) (2.0×2(消費電力の和))÷(62.5+62.5(各風力の和))=0.04w/(m3/h)	▲: 石膏ボード厚12.5mm 兼カーライ石膏ボードねじ#150(FRM-Q274)			
*床下換気は基礎パッキンを使用すること。	*給湯配管のヘッダーは特記なき限り、洗面脱衣室の床下に設置とする。	*出窓は特記を除き全FL=0.4以上、D=0.5未満、開口部は見附面積の1/2以上とする。	*消防法第9条の2に従い住宅用火災警報器を設置し維持すること。	■: 火災報知器(熱)電池式 □: 火災報知器(煙)電池式			
*小屋裏換気口はスチール又はステンレス製とする。	*給湯配管のヘッダーは特記なき限り、洗面脱衣室の床下に設置とする。	*出窓は特記を除き全FL=0.4以上、D=0.5未満、開口部は見附面積の1/2以上とする。	*消防法第9条の2に従い住宅用火災警報器を設置し維持すること。				
*径150以上(キッチン換気)の開口部はFD付、径100以下(その他)の開口部は防火覆いとす。	*給湯配管のヘッダーは特記なき限り、洗面脱衣室の床下に設置とする。	*出窓は特記を除き全FL=0.4以上、D=0.5未満、開口部は見附面積の1/2以上とする。	*消防法第9条の2に従い住宅用火災警報器を設置し維持すること。				
*トップライト内部の立ち上がり部は天井と同じ防火被覆を設ける。	*給湯配管のヘッダーは特記なき限り、洗面脱衣室の床下に設置とする。	*出窓は特記を除き全FL=0.4以上、D=0.5未満、開口部は見附面積の1/2以上とする。	*消防法第9条の2に従い住宅用火災警報器を設置し維持すること。				
*トップライト内部の立ち上がり部は天井と同じ防火被覆を設ける。	*給湯配管のヘッダーは特記なき限り、洗面脱衣室の床下に設置とする。	*出窓は特記を除き全FL=0.4以上、D=0.5未満、開口部は見附面積の1/2以上とする。	*消防法第9条の2に従い住宅用火災警報器を設置し維持すること。				

タクエーホーム 株式会社 神奈川県横浜市神奈川区鶴屋町3丁目29番地4 1級建築士事務所 第18491号 1級建築士 第294570号 宝田 誠	図面名称 プラン 製 図	平面図 宝田 藤井	コードNo. 9040 縮 尺 1/100	訂 正 日 240530mf 240606mf 240628mf 241018mf	戸塚区平戸町②J棟
--	--------------------	-----------------	--------------------------------	---	-----------

サイディング

※バルコニー手摺の高さはバルコニーFLより1100以上とする。
 ※特記なき限り、軒の出：軒樋含み350・ケラバの出：350とする。
 ※野地板は構造用合板12mm以上とし、特記なき限り垂木にN150@150にて施工する。
 ※特記なき限り、玄関ドア周辺下がり壁は現場合わせとする。
 ※2階以上の屋根には雪止めを設置する。
 ※計画図につき、若干変更になる場合がございます。

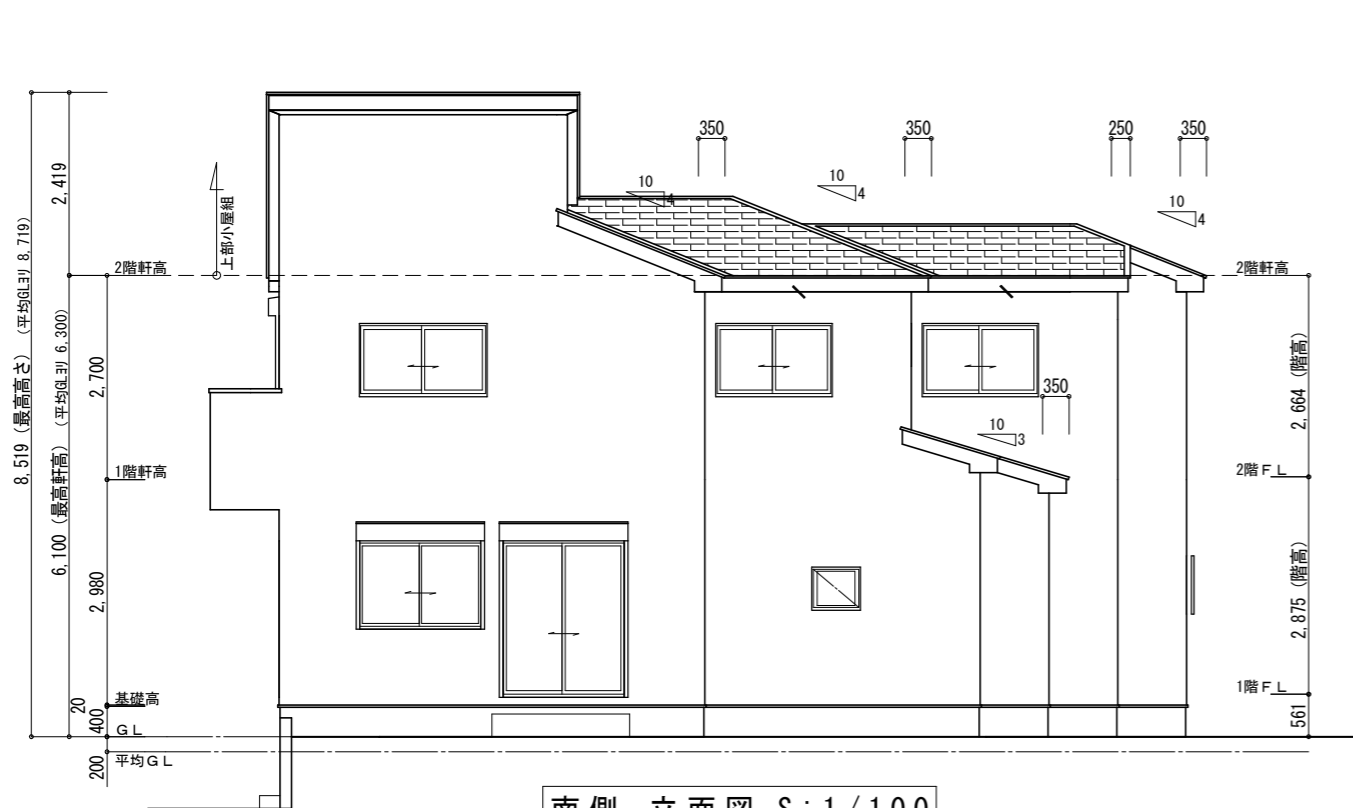
【小屋裏換気量検討：屋根軒裏吸気・棟排気設置】

■吸気孔面積>天井面積の1/900以上
 SS-45FD (QF045RS-0070) 設置個数：8 設置位置：\ 換気量：0.00805×8=0.0644
 必要量：51.34/900=0.0571 <0.0644 OK

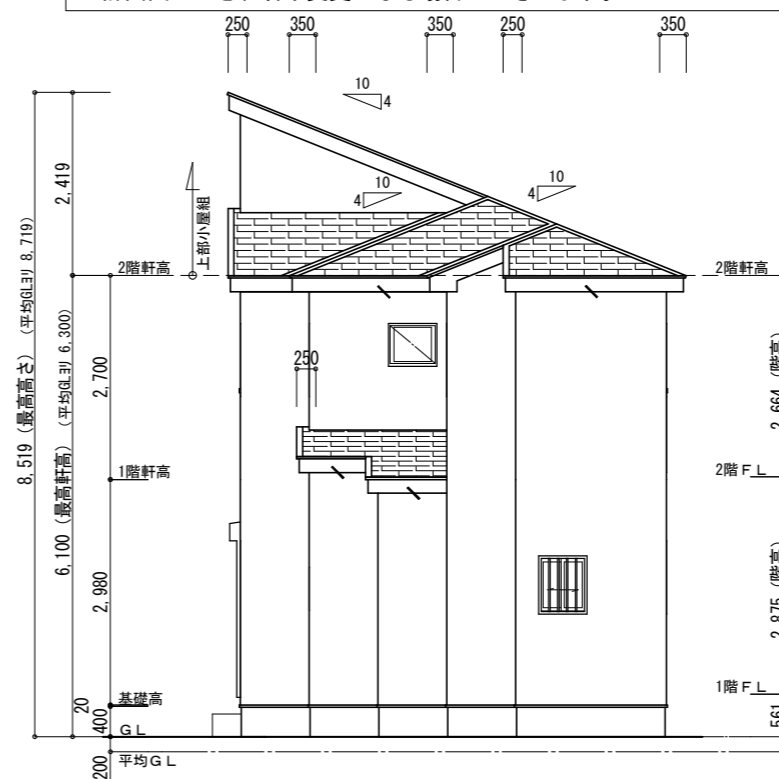
■排気孔面積>天井面積の1/1600以上
 棟換気 (コンボ棟換気) 設置長さ：1.910m以上
 換気量：0.018×1.910=0.03438
 必要量：51.34/1600=0.03209 <0.03438 OK

【小屋裏換気量検討：軒裏吸排気両用設置】

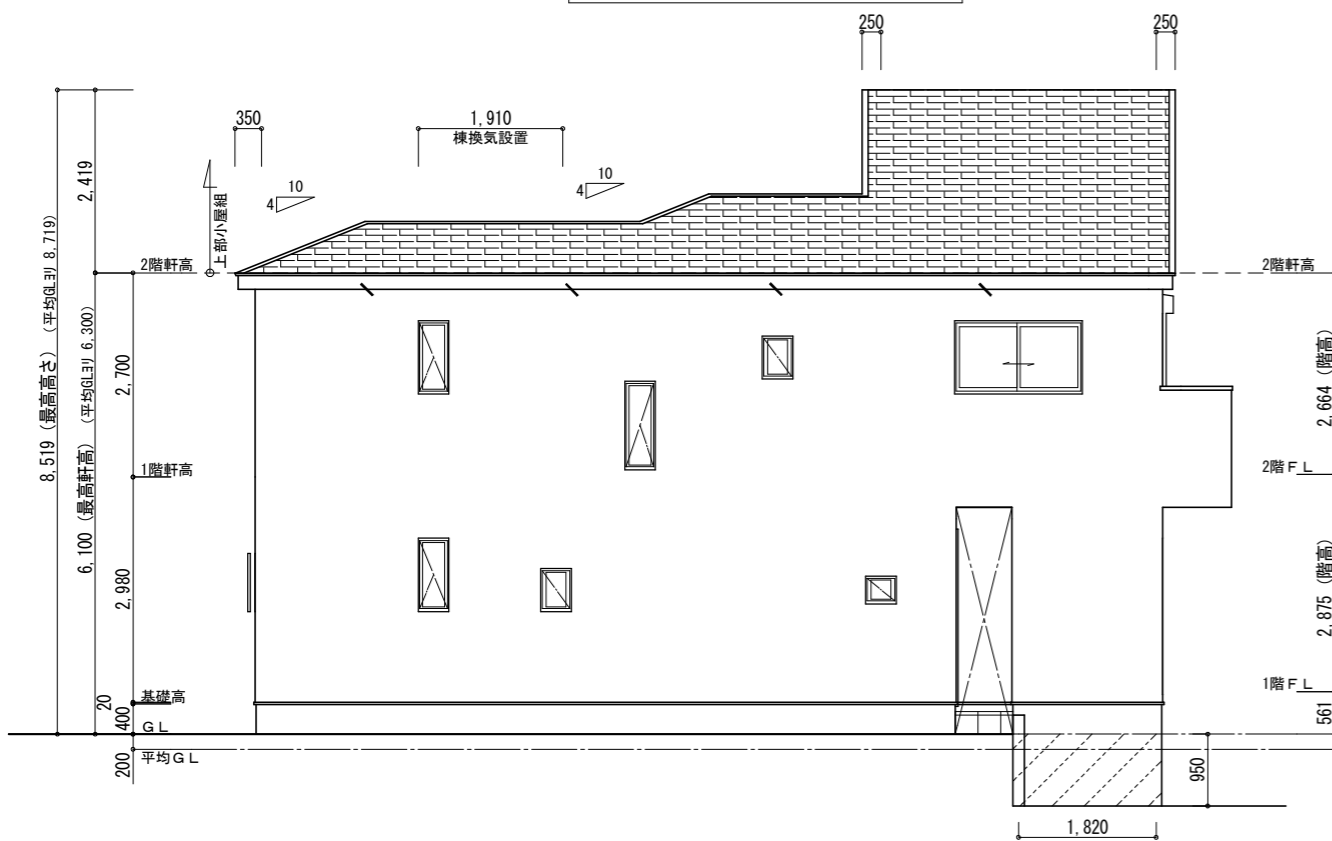
■吸排気孔面積>小屋裏面積の1/250以上
 SS-45FD (QF045RS-0070) 設置個数：2 設置位置：\ 換気量：0.00805×2=0.0161
 必要量：2.48/250=0.00992 <0.0161 OK



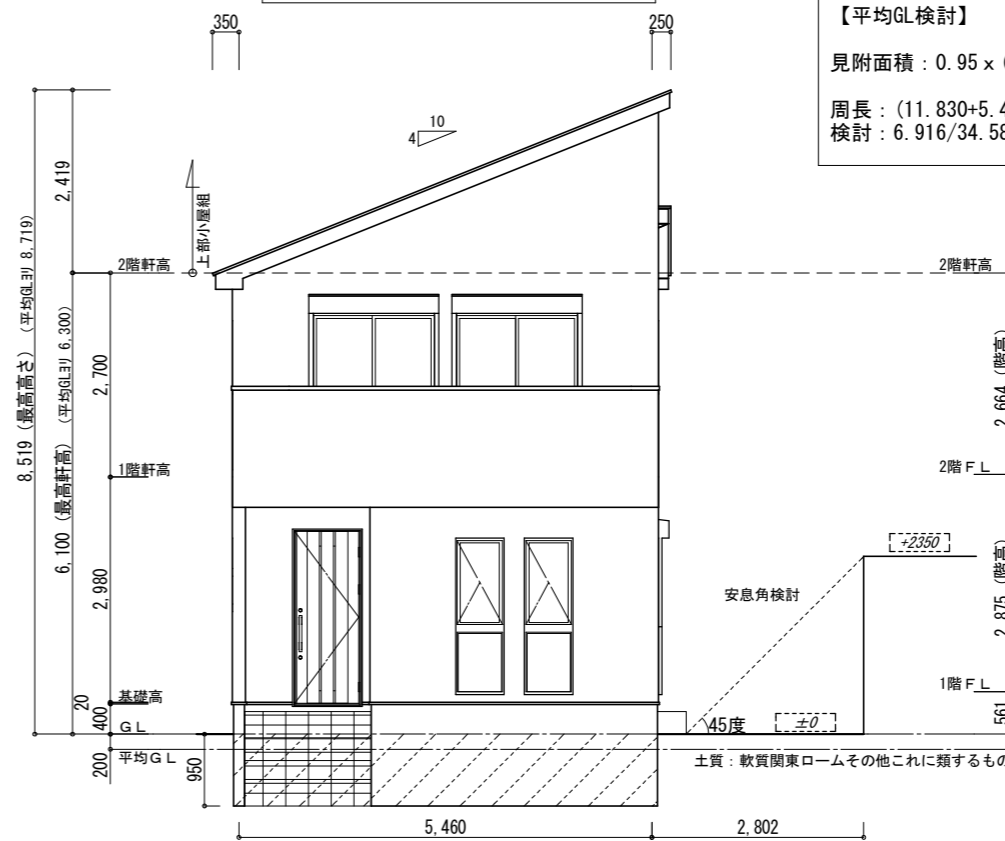
南側 立面図 S:1/100



東側 立面図 S:1/100



北側 立面図 S:1/100



西側 立面図 S:1/100

【平均GL検討】

見附面積：0.95×(5.460+1.820)=6.916 (㎡)

周長：(11.830+5.460)×2=34.58 (m)

検討：6.916/34.58=0.200 (m)

タクエーホーム 株式会社
 神奈川県横浜市神奈川区鶴屋町3丁目29番地4
 1級建築士事務所 第18491号 1級建築士 第294570号 宝田 誠

図面名称

立面図

コードNo.

9040

訂

24060mf

プラン
製 図

宝田
藤井

240426

縮 尺

1/100

正
日

戸塚区平戸町②J棟

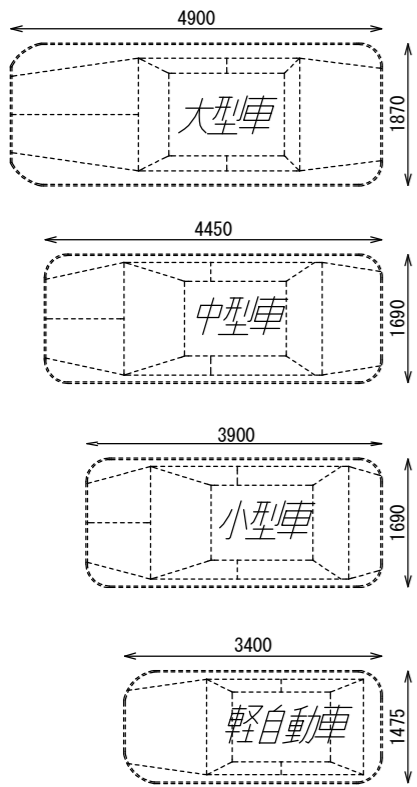
シック

玄関・階段タイル	ピエトレS BBS-13(ライトグレー)
踏石	アクシア・トラッド チャコールグレイ
インターロッキング	ロシェ・ナチュラル シルバー
化粧砂利	バラスト ブラック
ピンコロ	黒

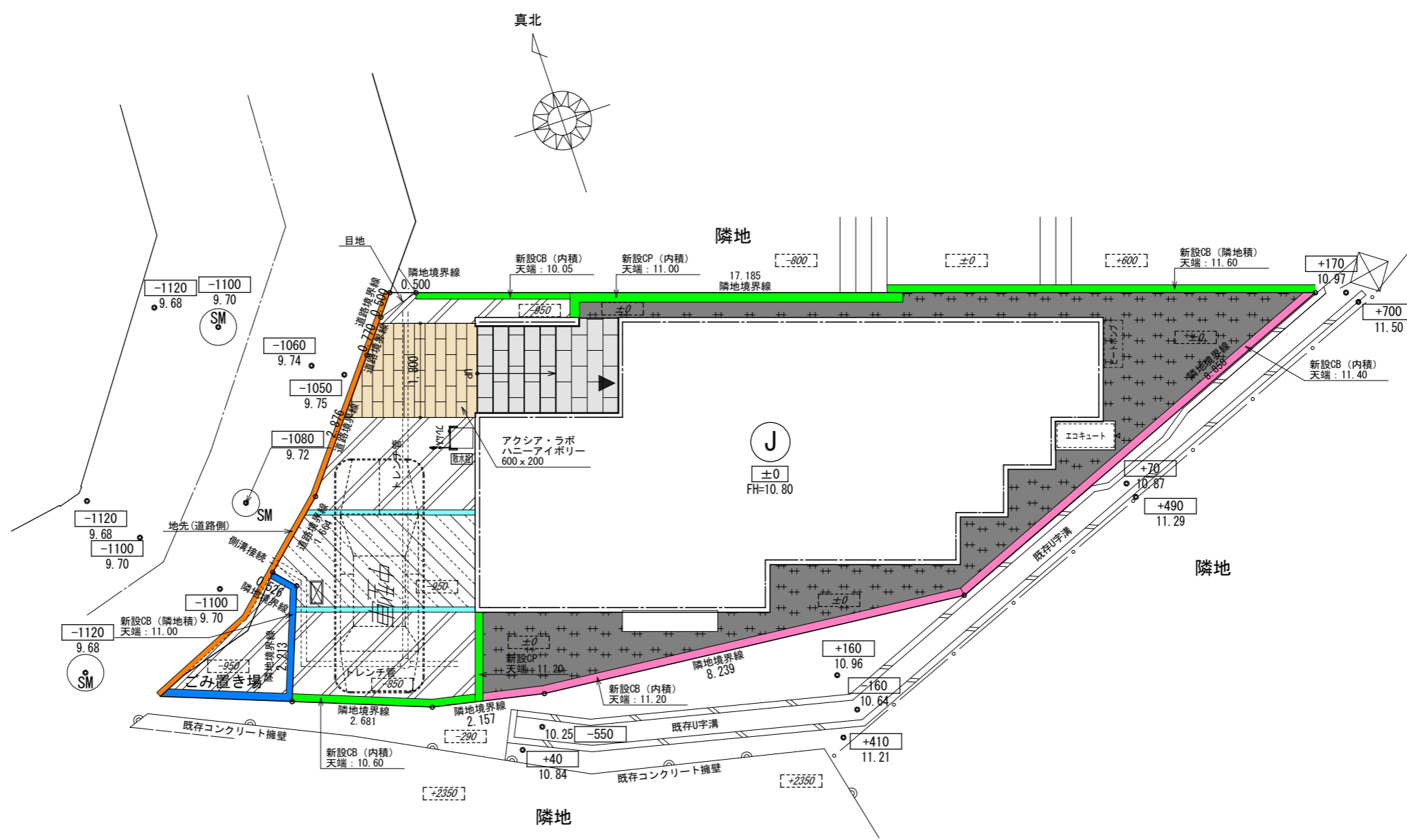
化粧CB・CP	REリブ6RB・RECOM6RB グレー
レンガボーダー	ショコラ・ブリック ガトー

ポスト	機能ポール フレムスLight ブラック
-----	-------------------------

車両参考サイズ



※車両幅はドアミラーを含みません。
 ※駐車車両は一例として適した車両を配置しています。
 ※タイルの大きさは、実物と異なります。
 ※樹木の大きさ、塀の位置等が、実際と多少異なる場合があります。



	手摺
	刷毛仕上げ
	洗い出し
	インターロッキング
	芝張
	防草シート+砂利敷
	フェンス設置普通CB
	フェンス無し普通CB
	フェンス設置化粧CB/CP
	フェンス無し化粧CB/CP
	ピンコロ
	レンガボーダー
	地先

※計画図につき、変更になる場合がございますので、予めご了承ください。

タクエーホーム 株式会社 神奈川県横浜市神奈川区鶴屋町3丁目29番地4 1級建築士事務所 第18491号 1級建築士 第294570号 宝田 誠	図面名称	外構計画図		コードNo.	9040	訂 正 日	241018mf	戸塚区平戸町②J棟
	プラン	宝田	240705(F)	縮 尺	1/100		241025mf	
	製 図	藤井					241109mf	